



# Milieu visie

---

AED-Partner

[www.aedpartner.com](http://www.aedpartner.com)

2023

## **/ 1. 'It's in our DNA to save lives and assets'**

Het is al 20 jaar onze missie om de Benelux (hart)veiliger te maken. Hierbij maken we ons sterk voor onze klanten én mensen. Ook zien we wat er gebeurt in de wereld, met het klimaat en onze toekomst. Bij AED-Partner nemen we daarom onze verantwoordelijkheid voor de impact van onze organisatie op het milieu en de maatschappij.

Voor ons is duurzaam (of maatschappelijk verantwoord) ondernemen een integraal onderdeel van ons ondernemerschap. In de afgelopen jaren hebben we op dit vlak diverse stappen gezet. In dit document lees je wat we al gedaan hebben en waar we naar streven in de nabije toekomst.

### **Bedrijfsprofiel**

AED-Partner is de nummer 1 totaalleverancier van AED's in de Benelux. Al 20 jaar is het onze missie om de Benelux hartveiliger te maken. Bij ons kun je terecht voor het grootste assortiment AED's en toebehoren én het onderhoud van jouw AED('s).

### **Organisatiestructuur**

AED-Partner is onderdeel van de SK Fire/Chubb, wat weer onder de APi Group valt, de wereldwijd marktleider in veiligheid. Op het gebied van milieu en duurzaamheid houdt AED-Partner vergelijkbare waarden aan als andere leden van de organisatie. Deze milieuvisie geldt echter specifiek voor AED-Partner International B.V. en haar werkmaatschappijen.

---

## **/ 2. Commitment duurzaamheid en milieu**

### **Visie op problematiek**

Duurzaam, oftewel maatschappelijk verantwoord ondernemen (MVO) is in de praktijk: het benutten van kansen voor een beter milieu, een beter welzijn van de medewerkers en de maatschappij én het nastreven van een hoger bedrijfsrendement bij alle bedrijfsbeslissingen.

Als organisatie zet AED-partner in op activiteiten die een stap verder gaan dan alleen dat waartoe de wet ons verplicht. We geloven in de kracht van innovatie voor zowel onze organisatie als de algemene milieuproblematiek. We houden daarom de ontwikkelingen op dit gebied scherp in de gaten.

## M3-model

In alles wat we doen, houden we het M3-model aan: Mens, Milieu en Materieel. Zonder onze mensen zijn we nergens. We zetten daarom in op werkgeluk en streven ernaar om tot de beste werkgevers te behoren. Ook hebben we oog voor onze klanten: we gaan voor persoonlijke, duurzame relaties. Voor de pijler milieu richten we ons vooral op ons energieverbruik, onze afvalproductie en de manier waarop we met de schadelijke stoffen van onze producten omgaan. Op het gebied van materieel gaan we daar waar mogelijk voor circulariteit.

## Onze 4 kernwaarden

Binnen ons bedrijf staan vier kernwaarden centraal, zowel in onze reguliere bedrijfsvoering als op het gebied van duurzaamheid en MVO:



TRANSPARANTIE



INNOVATIE



VERBINDING



TOEKOMST  
GERICHT

### Kernwaarde 1. Transparantie

AED-Partner zet in op langetermijnrelaties. We streven ernaar om de eerste keuze van onze klanten te zijn. De relaties die we met onze medewerkers, klanten en gebruikers hebben, gaan we altijd op basis van vertrouwen tegemoet. Openheid en transparantie zijn hiervoor essentiële bouwstenen. Zowel over onze producten en ons functioneren als onze impact op de maatschappij!

Wij handelen altijd in het belang van onze klanten en eindgebruikers en willen dit ook openlijk laten zien. We creëren daarom onder meer actief inzicht in onze afvalproductie, energiestromen en ons aandeel in het functioneren van de keten. De resultaten hiervan communiceren we openlijk en maken we inzichtelijk.

### Kernwaarde 2. Innovatie

Innovatie zien we niet als doel an sich, maar als middel om concrete vraagstukken op te lossen. We zijn doorlopend op zoek naar innovatie en luisteren hierbij naar geluiden uit onze eigen organisatie en laten ons inspireren door veranderingen in de maatschappij. Een voorbeeld is onze aanpak op het gebied van verpakkingen en remote monitoring van AED's.



### Kernwaarde 3. **Verbinding**

Door samenwerkingen vergroten we onze kennis en marktkansen. Ook biedt schaalgrootte voordelen op het gebied van digitalisering, efficiëntie, inkoop, innovatie en het nemen van maatregelen op milieugebied. Voor dit laatste komen we minstens eenmaal per jaar samen in een leverancieroverleg, waarbinnen we de ontwikkelingen en voortgang bespreken. Indien nodig initiëren we dit vaker. Door samenwerking en dialoog met klanten en afvalverwerkers willen we de totale keten optimaliseren.



### Kernwaarde 4. **Toekomstgericht**

De wereld verandert. Als organisatie kijken we daarom goed naar wat er in de samenleving leeft en spelen daarop in. We zijn hierbij scherp op onze eigen prestaties en die van anderen. Zien we kansen voor verbetering? Dan aarzelen we niet om te handelen. We zijn altijd proactief, slagvaardig en oplossingsgericht. Want we zijn tevreden met vandaag, maar morgen moet én kan het beter.



### **Toepassing van de kernwaarden**

Een goed voorbeeld waarbij we de kernwaarden hebben toegepast, is de manier waarop we **transparantie** binnen de keten van AED-apparatuur hebben gewaarborgd. Zowel voor het milieu als voor de veiligheid van onze medemens wil AED-Partner zekerheid kunnen bieden over het functioneren van een AED-apparaat.

Om die reden willen we altijd weten waar een AED-apparaat vandaan komt, door wie en aan wie het apparaat verkocht wordt en hoe het met de houdbaarheid van de batterij en elektroden is gesteld. AED-Partner houdt hiervan een nauwkeurige administratie bij en informeert klanten tijdig wanneer de AED, elektroden of batterijen aan vervanging toe zijn.

Ook zoeken we hiervoor de **samenwerking** met onze afnemers op. We bieden hen de mogelijkheid om de administratie van apparatuur aan AED-Partner over te dragen, waardoor zij hier niet zelf mee belast zijn en de keten compleet inzichtelijk blijft.

Ook hebben we de samenwerking met Wecycle en Stichting Stibat opgezocht. Via Wecycle worden door ons vervangen materialen **op innovatieve wijze** hergebruikt en via Stichting Stibat kunnen ze op een juiste, zo **circulair** mogelijke manier worden afgevoerd.

### **/ 3. Onze doelen**

AED-Partner zet zich al langere tijd in voor duurzaamheid en milieu. In 2020 heeft de organisatie de volgende doelstelling behaald:

***“AED-Partner heeft in maart 2020 alle afvalstromen binnen de keten van hun primaire producten inzichtelijk gemaakt.”***

Hierna heeft AED-Partner een vervolgstap gezet door ons te richten ons op het energiegebruik en de uitstoot van broeikasgassen. In 2021 streefden we naar het volgende:

***“AED-Partner heeft eind 2021 kwantitatief inzicht in haar energiestromen.”***

Op basis van een EED-check (eind 2020) hebben we onze energiestromen in 2021 en 2022 waar mogelijk verder verduurzaamd. De komende jaren blijven we onze energiestromen monitoren, zodat AED-Partner hierin kan blijven verbeteren.

Bij AED-Partner hebben we ook altijd oog voor onze mensen. Vanaf 2023 zetten we daarom in op de volgende doelstelling:

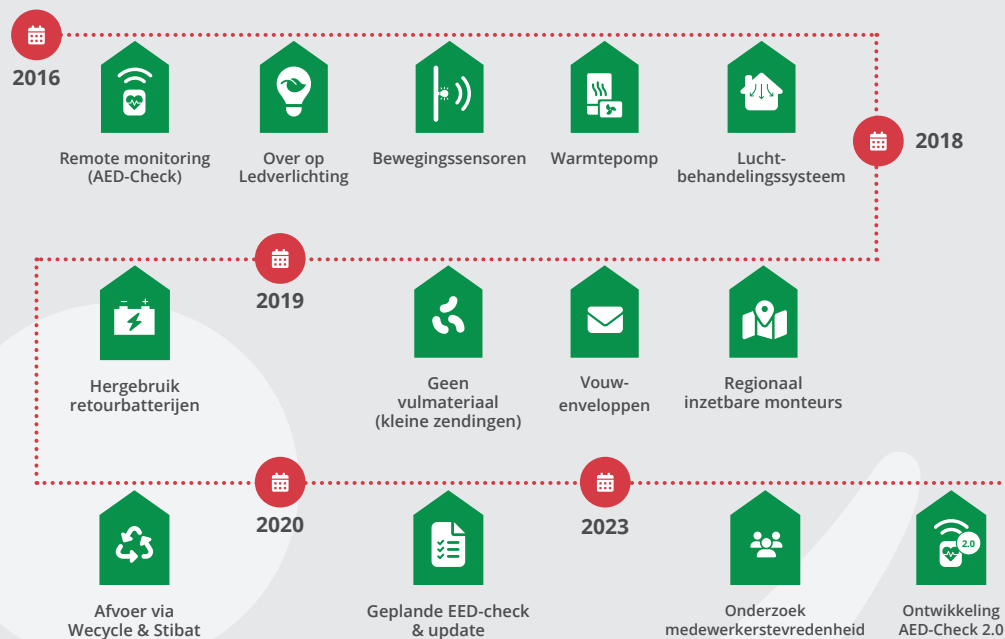
***“AED-Partner heeft inzicht in de medewerkerstevredenheid en streeft ernaar om tot de beste werkgevers te behoren.”***

Vanaf 2023 werken we met oog op innovatie en het milieu ook aan een vernieuwde versie van onze AED-Check. Hierbij kiezen we onder meer voor een verbeterde batterijduur en streven het volgende na:

***“AED-Partner zet AED-Check (2.0) in om via remote monitoring het aantal fysieke controles te verminderen en zo het (service) werkverkeer en dus ook onze CO<sub>2</sub>-uitstoot te minimaliseren.”***

## / 4. Maatregelen

In de afgelopen jaren hebben we verschillende maatregelen getroffen voor de verduurzaming van AED-Partner en de verbetering van onze impact op het milieu.



### Remote Monitoring

Tussen 2016 en 2018 ontwikkelde AED-Partner 'AED-Check' om via remote monitoring het resultaat van AED-zelftesten te kunnen controleren. Wanneer een AED in storing is, ontvangen we daar dankzij AED-Check binnen enkele uren een automatische melding van. Zo kunnen we snel contact opnemen met de klant voor noodzakelijk onderhoud en worden vaste, jaarlijkse controles in de regel overbodig. Niet alleen vergroot dit onze dienstverlening, ook leidt het tot minder fysieke controles. En dat scheelt in kilometers en dus onze CO<sub>2</sub>-uitstoot.

### Energiestromen en fossiele brandstoffen

In 2018 is AED-Partner verhuisd naar een groter en beter geïsoleerd pand. In dit pand is meer ruimte en zijn betere werkomstandigheden beschikbaar voor onze medewerkers. Het pand is allereerst flink verbouwd. Er is gezorgd voor ledverlichting, bewegingsschakelaars, verwarming, koeling door een warmtepomp en een efficiënt in te regelen luchtbehandelingsysteem.

Met deze innovaties besparen we op gas- en elektraverbruik, waardoor we minder CO<sub>2</sub> uitstoten. Eind 2020 heeft ook een EED-check plaatsgevonden. AED-Partner heeft het pand hier destijds bewust voor aangemeld. De opgedane mogelijkheden voor verbetering zijn in 2021 en 2022 waar mogelijk al toegepast binnen onze bedrijfsvoering. Dankzij bovenstaande voldeden wij ruim voor 1 januari 2023 aan de landelijke energielabelverplichting voor kantoren.

De afgelopen jaren is ons netwerk van servicemonteurs bewust uitgebreid met monteurs die door het hele land wonen. Een efficiënte planning zorgt ervoor dat de gereden kilometers en het brandstofverbruik beperkt blijven en dat de performance en efficiency van onze service toeneemt.

Er is momenteel (nog) geen zero-emissie voertuig in het wagenpark aanwezig, wel 1 hybride voertuig. De mogelijkheden op dit gebied blijven we in de gaten houden en bij natuurlijke vervangingsmomenten overwegen we ook het elektrisch rijden.

### **Product, afval & verpakking**

AED-Partner heeft een kritische blik geworpen op de afvalgeneratie in de keten van AED-apparatuur. Hierdoor is de organisatie overgegaan van de reguliere dozen naar het gebruik van vouwenveloppen voor kleinere zendingen. Hierdoor besparen we op verpakkingsmateriaal en is er vrijwel geen vulmateriaal meer nodig. Ook heeft deze innovatieve verpakkingstechniek ervoor gezorgd dat onze producten vaker onbeschadigd op hun bestemming aankomen. Dit resulteert direct in minder retourvracht en dus een lagere milieubelasting van onze (retour)pakketpost.

### **Medewerkerstevredenheid**

Het welbevinden van onze medewerkers vinden we heel belangrijk. In 2023 is AED-Partner – als onderdeel van APi Group – daarom gestart met een halfjaarlijks medewerkerstevredenheidsonderzoek. Dit onderzoek brengt o.a. in kaart hoe het gesteld is met het werkplezier van medewerkers en of zij zich gehoord voelen. De resultaten gebruiken we om de duurzame relaties met onze medewerkers te verstevigen en uit te groeien tot een van de beste werkgevers.

## **/ 5. Afsluitende noot**

Om de verduurzaming kracht bij te zetten ziet AED-Partner naast eigen inzet ook een belangrijke rol bij opdrachtgevers. Door in aanbestedingen en opdrachten meer waarde toe te kennen aan de duurzaamheidscriteria, dwingt dit de markt om te investeren, innoveren en pionieren. Dit beloont bedrijven die al inzetten op duurzaamheid en zorgt ervoor dat overige bedrijven de stap eerder durven te wagen. Ook biedt het mogelijkheden voor nieuwe, duurzame en innovatieve partnerships die de verduurzaming binnen Nederland zullen versnellen. AED-Partner staat hier open voor! Wij willen meedoen! In de tussentijd blijven wij onze duurzame ambities uitvoeren en verleggen.

---

*Jan Smale, Managing Director  
AED-Partner*

*1 september 2023*